

# 市邨学園創立一〇〇周年

## 不易流行を見極め 社会的責任を果たす

学長 末岡 照章

学校法人市邨学園は、創立者市邨芳樹が明治四〇（一九〇七）年に「名古屋女子商業学校」を創立したことを礎とし、本年創立一〇〇周年を迎えました。この間の激しい時代の流れのなか、一貫して創立者自らが教育の信念としていた「一に人物、二に伎倆」の建学精神を受け継ぎ、個性を尊重した

人物教育を実践してまいりました。現在では太学院、大学、短大、高等学校、中学校、幼稚園を設置する総合学園となりました。本学園がこのように発展してまいりましたのも、多くの方々のご理解とご協力の賜物であると衷心より感謝申し上げます。

戦後一九四七年の学制改革は、明治以来のエリート養成から脱却して高等教育の機会均等と拡大をめざし、一九六〇年代頃から世界的な潮流となる大学の大衆化への適応を先取りした大改革であり、その後の大学進学者の八割を担うことになる私学の大きな発展をもたらしました。

しかしその一方で、大学のあり方に大きな影響を及ぼす財政面では、国の行政に左右される面が大きくなり、一九七〇年に始まる公費助成は、一九八四年以降、私学経常経費総額の十二％にとどまり、大学間の格差、序列化が進み、私学の研究、教育条件の悪化を生む一因ともなり、今日では国立大学

のみならず、大、中、小、高等専門学校等を含め、現存する教育機関のなかで最も古い歴史をもちます。我が国の大学は、明治期の官立（国立）大学に

幕開けを見ましますと、大学は、小、中、高等専門学校等を含め、現存する教育機関のなかで最も古い歴史をもちます。我が国の大学は、明治期の官立（国立）大学に



犬山市長 石田 芳弘

## 名経大は犬山市の「右脳」です

犬山市長 石田 芳弘

二ヶ月前に初孫が誕生しました。周りから「おじいちゃん！おじいちゃん！」と呼ばれ、大いに面食らいました。心の中では「ジジイなんかであるものか」という気持ちがあることは正直いつて事実です。

つになっても青春の残像の中で生きていく、というものです。右脳の中にその輝くような残像をシッカと焼き付け、追憶の一生たらしめる時期が実は大学生の時代なのです。

経大の卒業生であろうとなかろうと、名経大の存在そのものが、犬山市に住むものにとって普遍的な輝きを持つ青春そのものです。私は二年前、アメリカ・ボストンを訪問しました。ジョン万次郎財団の主催する草の根交流会でしたので、向こうの大学教授のお宅にホームステイさせていただきました。大学のスタッフたちが市民の中へ入り、日常生活のレベルで交流している様子を見て、犬山市民と名経大の皆さんとの徹底した交流をしたいものだと思いに期して帰国しました。

この間のビミョウな心理学を科学的に解説する理論に出会い、納得しました。

われわれが大学のキャンパスを歩くとき、なんとも説明のつかない若く瑞々しい気持ちが蘇り、青春の情熱とロマンが湧き上がってくるのは、右脳に凍結されていた青春が揮発するからです。

大学はいい。大学は希望に満ち溢れた青春そのものです。名経大は犬山市の右脳です。名

こうです。人間には右脳と左脳があつて、左脳は実年齢相応の認識はあるのだが、右脳は誰でも人生の肉体的に最も輝くとき、二十五歳ころで停止してしまい、いく

つになっても青春の残像の中で生きていく、というものです。右脳の中にその輝くような残像をシッカと焼き付け、追憶の一生たらしめる時期が実は大学生の時代なのです。

経大の卒業生であろうとなかろうと、名経大の存在そのものが、犬山市に住むものにとって普遍的な輝きを持つ青春そのものです。私は二年前、アメリカ・ボストンを訪問しました。ジョン万次郎財団の主催する草の根交流会でしたので、向こうの大学教授のお宅にホームステイさせていただきました。大学のスタッフたちが市民の中へ入り、日常生活のレベルで交流している様子を見て、犬山市民と名経大の皆さんとの徹底した交流をしたいものだと思いに期して帰国しました。

### 意気高々とシンボルマーク

マークができました。図の上に突き出した矢印は困難な中でも力強く進む意気込みを表しています。「次を、次へ。」というキヤッチコピーは物事に取り組み際、常に先を考え、行動を起こすことを表しています。深い緑色がシンボルマークのベースになっています。犬山市郊外のゆとりある自然環境で若い人たちが育まれるように願う彩りです。



Meikeidai

市邨学園一〇〇周年を機に、新しい時代にふさわしい教育機関を目指す本学のシンボル



## 顕彰 Meikei Award

名古屋経済大学学術研究センター（学内に8つの研究組織があります）では、今年度より顕彰制度を設け、Meikei Awardとして、本学学生の優良者を選び、学長名で表彰することとなりました。

この顕彰制度は、学生のみさんの努力の成果に対して敬意を表し、さらなる活躍を期待するとともに、名古屋経済大学のすべての学生に、それぞれの立場で、学術活動をはじめとする様々な活動の中で努力することの意義を認識していただくことを目的としています。

本学創立100周年である今年、第1回Meikei Awardでは下記の部門を対象とし、12月に受賞セレモニーを予定しています。みなさんのたくさんのご応募お待ちしております。

- 募集内容**
- ・顕彰制度のシンボルマーク部門
  - ・研究・論文部門
  - ・その他の部門（文化・芸術活動、ボランティア活動など）
- 詳細は学内webサイト（新着情報よりリンク）に掲載  
問合せ先：e-mail kensho@nagoya-ku.ac.jp

努力する学生に



# 学園100周年記念

## 100周年記念事業

### ★高蔵高等学校・中学校移転統合

七月十九日、名古屋市瑞穂区高田町の愛知県立大学跡地で、名古屋経済大学高蔵高等学校・中学校の竣工式を行いました。高蔵高等学校・中学校は熱田区から移転、九月一日より新校舎で授業が開始されました。



人工芝の新グラウンド



正面から見る新しい校舎

### ★市邨学園

創立百年史の発行

### ★市邨学園叢書の刊行

★名古屋経済大学北門  
周辺整備工事

★市邨高等学校・中学校  
整備工事



大学北門完成イメージ



### ■講師 養老孟司氏

「ばかな大人にならないために」

十一月八日（水）

午後六時半から名古屋マリOTTアンシアホテル  
講師は東京大学名誉教授、「からだの先方」（筑摩書房）サントリー学芸賞、「バカの壁」（新潮社、毎日出版文化賞）をはじめ著書多数。



### ■講師 田中優子氏

「変わるもの、変わらないもの」

十一月二十三日（祝）

午後三時半から名古屋マリOTTアンシアホテル  
講師は法政大学教授、紫綬褒章受章、「江戸の想像力」（筑摩書房）芸術選奨文部大臣新人賞、「江戸百夢」（朝日新聞社）芸術選奨文部大臣賞、サントリー学芸賞など著書多数。

### ■記念音楽祭

十月十二日（木）名古屋国際会議場白鳥センターホールにて、名古屋経済大学市邨中学校・高等学校、名古屋経済大学高蔵中学校・高等学校の四校合同演奏会を開催。

### ■記念同窓会

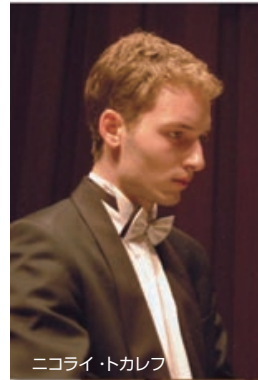
十一月十二日（日）ウエスティンナゴヤキャッスルにて、中学・高校・短大、大学、大学院合同の同窓会を、本学園出身の歌手チェリッシュを招いて開催。

### ■記念祝賀会

十一月十七日（金）名古屋マリOTTアンシアホテルにて市邨学園創立記念祝賀会を開催。

# コンサートと講演会

## 歴史を紡いだ楽聖たち チェコ・プラハ管弦楽団



ニコライ・トカレフ



武藤英明



アナスタシア・チェボタリョワ



十一月十五日（水）午後六時、愛知県芸術劇場大ホールにてチェコ・プラハ管弦楽団を招いて「歴史を紡いだ楽聖たち」を開催します。今年、生誕二五〇周年を迎えるモーツァルト、同じく生誕一〇〇周年を迎えるショスタコビッチの演奏で、創立一〇〇周年を祝います。

演奏 チェコ・プラハ管弦楽団

指揮 武藤英明

独奏 アナスタシア・チェボタリョワ

(バイオリン)

ニコライ・トカレフ (ピアノ)

ストーリー・テラー 朝岡聡



### ■曲目

モーツァルト

【交響曲第四十番】

【バイオリン協奏曲第三番】

ショスタコビッチ

【祝典序曲】

【ピアノとトランペットと

後援 中日新聞社

問合せ先 II コンサート事務局

05219592490

### 御岳の休暇村で小・中学生と

人間生活科学部幼児保育学科2年 余語千明

私は、「名古屋市休暇村おんたけ キャンプ・カウンセラーの会」に入っています。大学入学式当日に先輩に声をかけられたことが直接のきっかけですが、子どもが大好きなこと、高校時代の学外活動で他校の人びとと友達になれた楽しさ思い出があったためです。

この会では、名古屋市の小・中学生と長野県の「おんたけキャンプ場」に行きます。春にはネイチャー・キャンプ、夏にはメインとなる本キャンプがあります。夏のメインキャンプでは、子どもたちとご飯をついたり、魚捕りや虫捕りをしたり、キ



キャンプ・カウンセラー活動

ヤンプファイヤを楽しんだりします。秋にはまたネイチャー・キャンプとスター・ウオッチング、冬にはスキーツアーもあります。キャンプ・カウンセラーとは、毎年ほぼ七月八月の時期にやってくるキャンパー（子どもやお手洗い、野外教育）をする

ために、キャンプ場に常駐するボランティアスタッフのことです。自主事業の、「おんたけ子ども村」（小一〜中三までが対象）では、プログラム立案から運営、進行とすべての面に関わります。この時期を本キャンプと呼び、キャンプ・カウンセラー活動のメインとなります。初めは分からないことだらけで不安を感じましたが、キャンプに関する知識や技術を学ぶための事前研修で分かりやすく教えてもらえます。また先輩方からも優しく教えてもらいました。実際に子どもたちと関わる中では、いろいろなことがあり大変ですが、子どもたちと楽しい思い出を作れることは大きな喜びを与えてくれます。大学生となり、この学外サークルに入って本当に良かったと思っています。今後も頑張っていく予定です。

### 金曜の朝、生放送番組を担当

経営学部経営学科2年 光野友彦

可児市と美濃加茂市を中心とした地域コミュニティFMラジオ局「FMでんでん」で僕はパーソナリティーをしています。今は、毎週金曜日、朝七時〜十時までの三時間「モーニングストリート」という生放送番組を担当しています。ニュース、



「FMでんでん」パーソナリティー

天気情報から地域のイベント情報や音楽情報、おもしろネタまで、朝から元気いっぱい放送しています。パーソナリティーを始めるときは、当時活動していたバンドを宣伝する機会に選ばれた「開局準備中だったFMでんでん」に応募したことです。そして開局を迎え、初めての番組は一時間

間の生放送音楽番組、高校三年生の夏のことでした。リスナーさんからのメールやFAQが届き、「毎週楽しく聴いています」「光野さんの声を聞くと元気が出ます」などの言葉を聞くと、今まで感じたことのない喜びやシアワセを感じました。そう言ってくたさる方が一人でもいる限り、自分は頑張ろうと心に誓いました。その後、モーニングストリートへ移りました。ニュースや天気予報もある番組は自分にとって新しい扉であり、とてもコワイ扉でもありました。この修行ともいえる金曜日の朝

ですが、リスナーさんと挨拶を交わしながらの番組は本当に楽しく、シアワセです。今こうして自分の好きなことを好きなようにできています。ラジオのパーソナリティー、昔からの夢だった楽器店アルバイト、その夢を正社員としてかなえるため大学進学。これからも誰しも遠感をかけずに、自分のやりたいことをやるために、「ヤル時はヤル」をモットーに日々努力し、なによりも毎日笑えるシアワセな日々を大切な人々と過ごしていきます！ 76・8MHz「FMでんでん」をぜひ聞いてください！

### 今なお、心に「人としての優しさ」学ぶ

私にとって、市郷学園で過ごした高校時代はテレビやラジオのトピックでも話題にってしまうほど、今でも色鮮やかに心に残っています。この業界に入る第一歩となったモデルの仕事をはじめたのも高校時代でしたから、まさに今の自分を形成した時代と言えますね。

当時は、毎日をどうやって楽しむのかと、とてもポジティブでした。モデルの仕事で忙しかつたのに、友達や先輩の生徒会長になってしまっただけで、中途半端なことではできない性格で、時間がないうちでも積極的に取り組んでいました。毎日が真剣だったんですね。その中でも一番心に残っているのは、先生方から学んだ「人としての優しさ」です。学生時代は多感で、小さな事で大きく傷ついたりするんです。当時は、多くの先生方がみんなを見守ってくれていました。先生に叱られたことも多々ありましたが、「私を意識してくれる人」がいたことは、今思うと、たいへん有り難いことだったと感謝します。

このたび、学園百周年を迎えるにあたり、名古屋経済大学卒業生及び大学同窓会会長として、心からお祝い申し上げます。また、この百周年で学園が果たしてこれだけ役割と歴史を思うと、誠に感慨深いものがあります。さて、学園創立からの百年間を改めて考えてみますと、その間に日本はめざましい進歩を遂げてきました。私はこうした日本発展の背景には「教育」という大きな支えが不可欠だったろうと感じます。「教育は百年の計」と言いますが、まさに「教育」とは「人を育てる」こと。市郷学園においても、育学の精神でうたわれる「人間教育」に重きを置いた指導で、これからも地域を支える素晴らしい人材の輩出を期待しています。また、地域で活動する立場としましては、学園と大山市との相互交流協定をさらに深め、学生のインターシッピング受け入れや施設の相互利用など、これまでの協力体制を充実させ

せて、共に成長できる関係づくりに力を注いでいきたいと思っています。最後に学生の皆さまへ、学生時代は学習だけでなく、さまざまなことを経験できる大事な時期です。キャンパスでは、遊びも含めた社会的経験を多く積み、知識だけでなく、幅広い教養を蓄えたいと思います。それが社会に出たときに、より活かされるのだと思いますから、これから時代はますます流れが速くなり、情報も多様になるでしょう。学生時代のさまざまな経験から、自分なりの哲学を見つけ、新しい時代に対応できる人物を目指してください。今後も学園及び学生、同窓生の益々のご活躍を期待しています。



矢野きよ実さん(モデル、パーソナリティー) 高蔵高等学校卒業 メ〜テレ「どですか」のメインパーソナリティーをはじめ、テレビ・ラジオで活躍中。

私に取組んでいました。毎日が真剣だったんですね。その中でも一番心に残っているのは、先生方から学んだ「人としての優しさ」です。学生時代は多感で、小さな事で大きく傷ついたりするんです。当時は、多くの先生方がみんなを見守ってくれていました。先生に叱られたことも多々ありましたが、「私を意識してくれる人」がいたことは、今思うと、たいへん有り難いことだったと感謝します。

さて、学園創立からの百年間を改めて考えてみますと、その間に日本はめざましい進歩を遂げてきました。私はこうした日本発展の背景には「教育」という大きな支えが不可欠だったろうと感じます。「教育は百年の計」と言いますが、まさに「教育」とは「人を育てる」こと。市郷学園においても、育学の精神でうたわれる「人間教育」に重きを置いた指導で、これからも地域を支える素晴らしい人材の輩出を期待しています。また、地域で活動する立場としましては、学園と大山市との相互交流協定をさらに深め、学生のインターシッピング受け入れや施設の相互利用など、これまでの協力体制を充実させ



山田拓郎さん(大山市議会副議長) 名古屋経済大学 経済学部卒業

### 地域コミュニティの場 これからの百年に期待

このたび、学園百周年を迎えるにあたり、名古屋経済大学卒業生及び大学同窓会会長として、心からお祝い申し上げます。また、この百周年で学園が果たしてこれだけ役割と歴史を思うと、誠に感慨深いものがあります。さて、学園創立からの百年間を改めて考えてみますと、その間に日本はめざましい進歩を遂げてきました。私はこうした日本発展の背景には「教育」という大きな支えが不可欠だったろうと感じます。「教育は百年の計」と言いますが、まさに「教育」とは「人を育てる」こと。市郷学園においても、育学の精神でうたわれる「人間教育」に重きを置いた指導で、これからも地域を支える素晴らしい人材の輩出を期待しています。また、地域で活動する立場としましては、学園と大山市との相互交流協定をさらに深め、学生のインターシッピング受け入れや施設の相互利用など、これまでの協力体制を充実させ





### 学生の居場所づくり 懇切ていねいに

法部 法学科  
四本健二ゼミナール

新入生を前に、法学部オリエンテーションで「演習Ⅰ」担当の九教員が三分間スピーチをした後、希望をもとに九つのゼミに学生が割り振られ、四本ゼミは一年生十四名でスタートした。「法学部でサバイバルするすべを教えます」とスピーチした四本先生の基本とするのは「読み・書き・話す」。法律学の内容にふれながらコミュニケーションを図っている。

週一回、ゼミ生が顔をそろえる。教室で初めて会った日にはそれぞれメールアドレスを交換した。四本先生からは毎週、「休まないようにね」などと一斉送信す



る。また、授業中に「今日は〇〇君の誕生日だね」と語りかけ、不安、緊張を和らげる。新しい環境になじませ、かつ苦手とする友だちづくりを促している。

教室の廊下まで聞こえる。対話はずんずん進んでいく。孤立した感じの学生は見かけない。四本先生は「彼らに居場所を作る目論みが軌道に乗りつつある」と語る。

法律は高校までは学ばなかった専門教科だ。皆が白紙でスタートし、努力次第で力が伸びる。まず法律に興味を持つことが大切、と学生を励ます。「私が指導教員に選任されました。一年間、学業及び大学生生活全般にわたって懇切丁寧な指導・助言を心がけます」と挨拶状をゼミ生の全家庭に送った。日常的な連絡の大切さはいくらでもない。(インタビュー)

### パーティー形式で 討論もなごやか

人間生活学部 管理栄養学科  
早川麻理子ゼミナール

社会における管理栄養士のニーズは臨床栄養、スポーツ栄養、栄養教諭、給食経営管理、栄養食品の開発など多岐にわたりますが、いずれにしても「人の役に立つ喜び」を体感できる職業に変わりありません。

特に医療・福祉現場では、病気になるに悪化させないための食事療法を中心とする予防医学から、術後患者さんや重症患者さんの人工栄養

養などの栄養治療においては、医師や看護婦、薬剤師らとチーム医療を行い患者さんに最も良い医療を提供するために、基本的な知識に加えて、①管理栄養士国家試験合格、②人とのコミュニケーション能力、③アイデアの発想と提案、④迅速で正確な行動力が要求されます。その要請に応えられる管理栄養士を育成策として、過去問や模擬問題に取り組みんだり、受験勉強の方法や情報の提供をしたりしています。

また四〜五名でグループを作り、

自分たちで研究テーマを決め、論文検索から研究計画、実施とまとめ、プレゼンテーションまでをサポートしています。

このような一連の課程を通じて、ゼミ生同士が互いに教え合ったり、協調性を養ったり、達成感が得られ、学習意欲も向上します。

そして何よりも楽



しみは、パーティー形式の発表討論会で、スライドを用いたプレゼンテーションは緊張しますが、日ごろの苦労も忘れて楽しく意見交換ができる雰囲気作りに努力しています。一方、目的意識を持つて取り組むことにも配慮し、将来の夢を見つけ、前向きに学べる環境を整えています。

### メリハリつけて 厳しく、優しく

経済学部 現代経済学科  
伊藤久司ゼミナール

本ゼミナールでは、一般教養や経済の専門知識を習得することはもちろんですが、特に、時間や約束を守るといった社会の基本ルールの厳守と、自分の考えを他人に伝える自己アピール能力の習得については力を入れています。力を入れてきて、学生たちからはよく「先生は厳しすぎ」と言われています。

社会ルールについては、無断欠

席・遅刻の厳禁、レポート等の提出期限の厳守、挨拶の励行等を徹底しています。

力の習得については、Power Pointをツールとして用いながら、自分の考えや意見をもとめ、発表者というごころを、修正を加えながら繰り返し行っています。自己アピール能力は、就職活動の



き必ず必要です。社会人としても重要な能力の一つだと思います。

一方で、学生から「スポーツをやりたい」等の提案があったときは、できる限り時間を作るようにしています。昨年度の大学祭では、経済学部主催のパドドン大会にゼミ生全員で参加し、その中の一チームが優勝す

ることができました。「勉強する時には勉強をして、遊ぶ時は遊ぶ」といったメリハリのあるゼミ活動が理想です。

卒業した学生たちが「先生の言うていたことが社会人になってやっと分かりました」「先生のゼミでよかった」という言葉をかけてくれることが、あえて厳しくゼミ指導をやっている支えであり、励みになっています。大学生という貴重な時間を有意義に過ごしたい、是非本ゼミナールの門を叩いてみて下さい。一時的には大変かもしれませんが、残るものは大きいと思います。

### スウェーデン特集 卒論が楽しい

短期大学部 キャリアデザイン学科  
代田義勝ゼミナール

わがゼミのテーマは「北欧スウェーデンから何が学べるか」です。これは私の研究テーマが「スウェーデンの人事労務管理」でスウェーデンを研究対象としているからです。また、私自身がスウェーデンで暮らしてみて感じたスウェーデンのよさについて、学生にもっと知ってもらいたいと考えながらです。

そうだった事情で、わがゼミには、

スウェーデンに興味を持っている学生が集まっています。ある人は政治の仕組みに、ある人は教育問題、ある人は食文化に、ある人はファッションにと、関心をもち領域は非常に広範囲にわたっています。しかも、このことがスウェーデンをまっすぐに捉えることにとても役立っています。福祉だけ見ても、あるいは人事労務管理だけでも「木を見て森を見ず」的なスウェーデン像になってしまいます。

学生の卒業研究をまとめて論文集を出すことは毎年おこなっていることなのですが、今年にはわがゼミ始

つて以来、初の「スウェーデン特集号」ができるのではないかと、楽しみにしています。

ゼミ生は現在、女子学生八名と男子学生一名の計九名。皆、主体的に考え行動してくれているのでとても助かっています。基礎力をアップさせようとするゼミの冒頭の十分程度を使



なテストを実施しています。問題はゼミ生が作成できます。漢字の試験であったり、数学の試験であったり、時事問題の試験であったり、これらの組み合わせであったり、様々です。もちろん、私も受けさせられます。

こんな私たちが皆さんにお目にかかるのが、十月下旬の名経祭のときです。毎年、必ず模擬店を出します。今年も出します。皆さんのご来店をお待ちしています。



# 進路指導に新戦力

キャリアセンター（旧就職部）では四月からキャリア・コンサルタント資格取得職員による進路指導をスタートさせました。キャリア・コンサルタントは職業に関して適切な支援ができることと認定された人です。厚生労働省がこの促進の助成をしています。認定を受けた本学職員一人のスタートに当たっての抱負です。

キャリア・コンサルタント

加藤 忠



接する以上は専門的な知識の取得、技術の向上の必要性を強く感じ、キャリア・コンサルタントの資格を得ました。

私自身も十数年前に就職活動をしましたが、その頃と比べると就職活動だけでなく雇用そのものが大きく変わりました。インターネットを使つてのエントリー、大量採用から厳選採用など個人をよく知りたいという採用側の意思が強くなっています。

採用する側は会社の未来を託すことができると人材を探しています。就職できればそれでいいではなく、常に自分のキャリアアップを図るために目標を持ち、努力する人が企業からも社会からも必要とされます。学生の皆さんも常に目標を持ち、目標達成のためには何をすべきか考え、そして行動を起こしてください。



キャリア・コンサルタント

鈴木 明美

キャリア・コンサルタント面接試験で「この資格の取得後、あなたはどのようなことを考えていますか」と聞かれ、答えました。「学生一人一人の良いところを見つけ出し、自信と

やる気を持たせてやりたい」、これは私の真摯です。

就職担当若手研修会へ参加するたびにキャリア教育について議論されることが多くなりました。私は、学生の皆さんの手助けをしたい、キャリアアドバイザー（人生目標）を設定し、キャリアロード（目標達成のために必要とされる手段・方法、発見・習得する手助けをしたい、と思っています。

熱い思いが持てることを一つでも学生生活で見いだしてほしい。クラブ活動、ストリートダンスなど何でもよい、何かに夢中になってみてください。有名な歌にあるようにオンリーワン（世界でただ一人のかけがえない自分）を探し出してほしいのです。

学生の皆さんのそばには支援するキャリアセンター職員がいます。共に進みましょう。

## 就職活動出陣式

10月5日（木）  
午後3時10分～4時30分  
名古屋経済大学本館3階講堂

- 講演会 義家弘介氏  
「ヤンキー先生からのメッセージ～夢は自分つかむもの」
- 犬山太鼓「響」演奏
- 激励の言葉
- 学生決意表明
- ガンパロ～三唱

講演会は一般市民の方も聴講できます。定員は100名程度。申し込みは9月30日まで往復はがきで受け付けます。お問合せはキャリアセンター。☎0568-67-7254

## 受講者増え、地域からも



「ROAD」キャリアにつながる道。これは本年度のリニューアルした資格取得支援講座ガイドブックのタイトルです。昨年度まではせっかく支援講座に申し込んでいたのに定員に達しない場合は不開講になり、また受講者数自体が年々少なくなっていました。

### 資格取得支援講座 リニューアル

そこで講座のあり方を見直ししました。まず、個々の資格に関する説明を実施しました。また、試験の詳細を紹介したDVDを整備し、学生の皆さんに貸し出していきます。次に一人一人の適性に合った資格を知るための適性診断をキャリアセンターのホー

ムページからできるようにしました。

講座の内容についてもニーズの高いものに組み替えました。さらに他大学の講座にも申し込み、就職基礎能力を証明する厚生労働省認定のYESプログラム講座を無料で受講できるようになりました。また学習意欲に応えるため、定員未満でも不開講しない方針を打ち出しました。

この結果、魅力的な講座になり、受講者数は大幅に増えました。大学の地域貢献のため八講座を一般市民に開放し、多くの地域の方々に参加してもらっています。学歴から学習歴の時代に対応するため、さらに充実した内容を続けていきます。

（キャリアセンター長 小久保純一）

### 世界的メーカーを見学

本学としては初めての学生たちの「企業訪問」を6月に行いました。訪問先は工作機械で知られるヤマザキマザック本社工場（愛知県大口町）でした。同社は工作機械メーカーの売り上げランキング世界第1位。2日間で計10人（経営、経済両学部）の3年生とキャリアセンター職員が参加、24時間体制で生産をストップさせないという現場を見せてもらいました。

工作機械とは主に金属を加工するための機械で、売り上げの8割は海外。最先端技術を取り入れ、ネットワークで注文先に製造の進捗状況を逐一、流している様子がありました。

工場内を一回りした学生たちは「廃棄物の処理の仕方」「現場のにおい」などについて担当者に質問しました。見学後、「誇りを持ったメーカーを見学でき、ラッキーでした」「トヨタも愛知県にあるのだから見学できればありがたい」と話していました。



### プロの技：就活実践講座



短大部キャリアデザイン学科では、今年度よりキャリア支援室実践講座を発足しました。

「明日から役立つプロの技に触れる」をコンセプトに、キャリアデザイン学科の学生を対象として、毎月第一金曜日開催しています。第一回講座は「就活のためのメイク法」と題して五月に開催しました（写真）。第一線で活躍するメイクアップアーティストを講師に招き、プロの技を教授してもらいま

したが、定員三名が埋まるほどの盛況振りました。六月の第二回講座「ファッションアドバイザーになろう」では、ファッションアドバイザーとして活躍する卒業生を講師として招き、七月の第二回講座「美しいウォーキングの魅力のほくさ」ではウォーキングのプロのコツを伝授してもらいました。

受講後のアンケートでは、多くの学生から「受講して大変よかった」と好評を博しています。夏休み明け後期の講座では「カラーアナリストになろう」、「モデルマナー」等を予定しており、十月以降も順次開催します。

（短期大学部助教 代田義勝）

## 第1回日本食育学術会議 本学で開催

六月二十四日、二十五日、本学を会場として第一回日本食育学術会議を開催しました。

昨年の七月に「食育基本法」によって、我が国における「食育」の重要性とその推進が明文化されました。日本食育学術会議は、栄養士・管理栄養士だけでなく、保育士、幼稚園・小学校・中学校等各種教諭、介護福祉士、トレーナー、歯科医師など幅広い職域にわたる情報交換の場として、早稲田大学人間科学学術院の前橋明教授と、本学の稲井を中心として発足しました。

「食育」に関しては、いろいろな領域で非常に関心が高く、二日間延べ約三〇〇名が参加しました。子どもへの食育に関する基調講演のほか、本学人間生活科学部の若林和夫教授



人間生活科学部教授 稲井玲子

による公的な食育の推進に関する公開講座、シンポジウム、分科会のほか、二十五の研究発表会が行われました。

日本食育学術会議の事務局は、本学稲井研究室内に設置され、来年度の総会も本学を会場として開催される予定です。

## 小木教授、郵政公社総裁より表彰



第七十三回郵政記念日（四月二十日）、本学経済学部的小木紀之教授（消費者政

策）は日本郵政公社総裁より「郵政事業に深い理解を寄せられ、金融懇談会の会員として郵便貯金制度に関し貴重な提言をいただくなど、事業の発展に多大の貢献をされた」と表彰されました。

## キャリアデザイン学科 FM放送スタジオ完成



短大キャリアデザイン学科では、放送関連分野で活躍する人材養成のため、本年度「放送ユニット」を開設しました。それに伴い放送実習室（FM放送スタジオ）の設置工事を進め、五月、二号館二階部分に完成しました。

放送ユニットに新設された科目のうち、「アナウンス基礎」や「アナウンス応用」、「番組制作実践Ⅰ」、「番組制作実践Ⅱ」、「DJとMC」などを放送にかかわる実践的なスキルを修得する授業では、主としてこのスタジオが教育訓練の場となり、すでに「アナウンス基礎」の授業で活用されています。

（写真）

学生の反応も早く、サークル活動として

「名経大放送クラブ（仮称）」を設立する準備が進められています。放送クラブ認可後は学生による新しい発想の番組がこのスタジオで生み出されていくでしょう。

（短期大学部助教 代田義勝）

短大キャリアデザイン学科では、放送関連分野で活躍する人材養成のため、本年度「放送ユニット」を開設しました。それに伴い放送実習室（FM放送スタジオ）の設置工事を進め、五月、二号館二階部分に完成しました。

放送ユニットに新設された科目のうち、「アナウンス基礎」や「アナウンス応用」、「番組制作実践Ⅰ」、「番組制作実践Ⅱ」、「DJとMC」などを放送にかかわる実践的なスキルを修得する授業では、主としてこのスタジオが教育訓練の場となり、すでに「アナウンス基礎」の授業で活用されています。

（写真）

学生の反応も早く、サークル活動として

## 室井力先生を偲ぶ



室井力・元法学部長（専門＝行政法）は6月8日、75歳で死去されました。名古屋大学教授を経て、平成5年に本学教授となり、法学部長、副学長（大学院担当）を歴任。同16年退職されました。

室井先生、先のご逝去の訃報に接したときの口惜しさは、うまく表現できません。先生の最後の時も充実した時期、先生は名古屋経済法理学部の充実・発展に全力を傾注されてきた。ご自身期待されたほどの充実な成果を見るこができていくことに、時立立ちの「念言」がありました。真摯な、生真面目な性格であったが、手は「目を貫くこと」でなく「流れてしまいたい」限りを尽くしたものであったでしょう。

「名古屋経済法科大学」に入学した学生は、一生「お終りの名を背負い生きていくことになる。原石は何でも磨けば玉になる。人ひとりを磨くことが教育だ」との先のお言葉や、能力に差があるわけではない、努力しない、無理です、と言わない、無理だといふなら研究を即断辞めなほうがいい」との激励のお言葉や、「自分が引き受けた仕事の成果に責任を持って、責任を取れないやうは人間の弱、責任の弱いから理解できない輩は、人間失格」との厳しいお言葉を思い出します。

（新妻治一 法学部教授）

## 名経大ウィンドオーケストラ



人間生活科学部2年 菅 雄太

昨年の秋、長野県の大鹿村まで演奏に行ってきた。我が大学の中原昌俊先生（人間生活科学部教授）が作られた「学校法人とぐり向学園」という不登校の児童を含む小・中学校の開校式でした。

## 長野県の山村や豊田市へ ボランテニア演奏に

「名経大ウィンドオーケストラ」は二〇〇五年五月、手持ちの楽器を持ち寄り、四名で結成されました。現在、十七名。いろんな吹奏楽器が加わり、「ジュビター」「君の瞳に恋してる」などレパートリーも広がっています。すでに長野県や愛知県豊田市へボランティア演奏に行きました。部員たちの現況報告です。

大自然の中にあり、星がとてもキレイに輝いて見えました。子供たちや地域の方々と触れ合い、オーケストラの仲間とともに過ごした時間は、貴重な体験となりました。

今年四月、豊田市で開かれた「詩吟の会 瑞祥岳風会」に招かれ、演

奏しました。「青い山脈」は高齢の方々に喜ばれ、「ピンクレディー・メドレー」の曲にはリズムに乗って着物のまま踊りだす女性もありました。

私はトロンボーンを吹いています。これからも充実した大学生活を過ごすように頑張ります。

短期大学部2年 今井清歌

高校時代に吹奏楽でパーカッションをやっていました。大学で偶然にもウィンドオーケストラの存在を知り、入部しました。あの時に入部しなければ学部学科を越えた友達ができなかったと思います。

少人数編成のため、一人一人が主人公なのです。私は今ではドラム専属ですが、来年度卒業なので後輩の育成に専念しています。名経大ウィンドオーケストラは私にとって「音楽の楽しさ」を教えてくれた大切な存在です。

「指揮者のいないオーケストラ」部員同士が互いの音色とリズムを評価し、楽曲を完成させていく、すばらしい信頼関係だと思います。水野晃先生はデジカメを、私はフルートを片手に応援しています。

顧問 中東真紀  
（人間生活科学部講師）

## パーベキューハウス誕生！

四月に体育館南側にパーベキューハウスがオープンしました。四月四日に法学部のゼミが使用したのを皮切りに寮の歓迎会、クラブの懇親会など多数の団体が使用し、好評を得ています。



## 合宿所リニューアル！

コミュニティ・プラザ北側にある短大合宿所を改装し、二段階ベッドを二十七台設置しました。今回の改装に伴い、四月からは大学の学生も利用できるようになりま



### 親子ふれあい教室

小さな手で白玉団子

短期大学部保育科教授・附属市柳幼稚園副園長 船井廣則



お母さんと一緒に小さな手で団子を丸めました。はじめて握った包丁でバナナを切ってみました。頭に巻いたバンダナもアンパンマンのエプロンも似合っています。七月一日に行われた「親子ふれあい教室」の第二回「楽しく食育」で目にした情景です。

本学幼児教育研究会は、附属市柳幼稚園・臨床栄養センター・絵本ライブラリーとコラボレートして、未就園児とその保護者を対象とした体験型公開講座（親子ふれあい教室）を昨年に引き続き実施しました。  
六月十日の第一回はリトミックを中心、「音楽と遊んで」と題して本学保育科の植田克己教授が、第二回は保育科の寺田泰人助教授が「からだあそび」を、そして最後の「楽しく食育」を人間生活科学部管理栄養学科の長島万弓助教授が講師を務めました。

今年の教室は調理実習室を使う関係から、参加者を先着四十組に限定せざるを得ませんでした。すべての希望に応えることができなかったことを申し訳なく思っております。

### 大地震想定で訓練実施

防災意識の高揚と災害予防対策をはかるため、五月二十四日（水）、大地震を想定して、内久保キャンパスで防災訓練を実施し、学生ら約千五百人が参加しました。

講義中に地震が発生したとの想定で、本学が作成した「地震対策マニュアル」にもつき、授業対策の学生や教職員が一斉に避難しました。

避難後、大山消防署の署員から「大学での地震に備えた訓練はまだ例が少なく、繰り返して実施することが大切です」と講評がありました。その後、約二百人が起震車に乗り、最大震度七の揺れを体験しました。

### 柴田会長を再選

後援会総会



名古屋経済大学、並びに短期大学部後援会の平成十八年度総会は六月三日、本学で開かれました。

柴田弘会長が「市郵学園創立百周年の記念すべき事業に寄与したく、保護者の皆様のご協力をお願いいたします」と挨拶をされました。

末岡学長は「当大学の特徴を生かすため地域に貢献し、企業と連携を密にして、卒業生の就職をより有利に図りたい」と抱負を述べました。

後援会計と課外活動振興委員会計の決算、予算を了承。会長に柴田氏、副会長に服部功氏、公平富

第26回

### 消費者問題研究所の公開講演会

盛況に

六月十四日に名古屋カーテンパレス（名古屋市中区）において、本学消費者問題研究所主催による第二十六回公開講演会が開催されました。

テーマは「消費者団体訴訟制度と消費者利益」。パネラー講師として杉浦市郎氏（愛知大学法学部教授）、長野一造氏（弁護士）、岡田敏光氏（名古屋市民経済局生活流通部長）をお招きし、コーディネーターを小木紀

之所長（経済学部教授）が務めました。

消費者団体訴訟制度とは、悪徳商法等の被害者、もしくは被害を受ける可能性のある消費者に代わり、消費者団体が訴訟を起すことができるとする制度です。本年五月三十日に「消費者契約法の一部を改正する法律」が成立し、日本にも「消費者団体訴訟制度」が誕生したこ

あらくたべる

### 「和」「洋」仲良く 明治村

短期大学部キャリアデザイン学科1年 佐々木理慧

四月のフレッシュマンセミナー（新入生研修）の折りに「博物館 明治村」を見学しました。「和洋折衷」の微妙なバランスの中に「明治らしさ」を感じました。「和」を連想させる桜の隣に「洋」の雰囲気を感じました。社会や文化で培われてきたものが仲よく同居しているという不思議さを感じさせます。

明治天皇が二階バルコニーから天覧相撲を楽しまれたという西郷従道邸は、家具調度をはじめ螺旋を描くようにしつらえられた階段までもが舶来製ですから驚きです。舶来品を手でできたのは一部の特権階級の人々だけのようですが、その一方で豪商の館、東松家住宅には逆に舶来品は一つもありません。



「博物館 明治村」（天山市内山）は十一月まで無休。  
☎ 056866710314

せん。家屋も江戸以来の伝統工法を基本にした当時としては珍しい三階建ての吹き抜け構造でした。今回の明治村見学で一番興味をもったのは、三重県庁舎での「明治の椅子展」という常設展示です。数々の椅子やソファは、それまで畳の上で正座を行っていた日本人にとっては馴染みのないものです。しかし、よく見ると西洋独特の優美な曲線をもつ背もたれに菊や藤、鶴などの彫刻が施されています。

どこかに行きたい、新しいものを知りたい、そんな人々の好奇心や探究心、異国への憧れが一番の「明治らしさ」なのかもしれません。

久翁氏がいずれも再選されました。

この後、本学の西尾学生部長から「学生指導体制は十人十五人に一人のゼミ担当教員を決め、きめ細かく指導している。保護者とゼミ教員との教育懇談会は六月と十一月に本学で、さらに沖繩、富山、松本、福井、浜松でも行う」と報告。

また小久保キャリアセンター長からは「平成十七年度卒業生の就職内定率は大学九六・〇％（全国九五・三％）、短大九五・六％（全国九〇・八％）。企業訪問強化により求人数は大



柴田弘後援会会長  
訪問強化により求人数は大  
学と短大で約

とにより、消費者被害の未然防止に大きな期待が寄せられています。

講演会では、杉浦氏が「消費者団体訴訟制度の概要」、長野氏が「弁護士の立場から」、岡田氏が「名古屋消費者生活センターの現状」について興味深い報告をされました。これらのお話を伺い、小木所長のコーディネートのもと質疑応答も交え、さらに議論が行われました。

### キャリアデザイン学科講演会

六月九日、KKRホテル名古屋にて短大キャリアデザイン学科主催の講演会が開催されました。

今回は、東京学芸大学教授の山田昌弘氏をお迎えし、「格差社会」とキャリア形成のタイトルで講演を聴きました。

山田氏は「パラサイト・シングル」という言葉の生みの親で、著書「パラサイト・シングル時代」が大きな反響を呼んだことは記憶に新しいところです。また、九〇年代後半からの日本社会の変質により、多くの若者から希望が失われていく状況を「希望格差社会」と名づけ、議論を呼んでいます。

講演では、精緻な調査と的確な分析に基づいた示唆に富んだ話を聴くことができました。

四千件に達している。フリーター、ニートにさせないよう、学生を指導している」と報告がありました。



# もりあげよう大学祭!

10/21(土)・22(日)  
大学祭 & 第3回オープンキャンパス

## 橋下 徹 弁護士 トークショー



10/22(日) 17:00~



今年のオープンキャンパスは7月23日と8月20日(いずれも日曜)に行い、各学部・学科がプログラムに工夫をこらし、受験希望者に本学の特色を見てもらいました。

# オープンキャンパス



来て・見て  
体験!!



## 平成19年度(2007年度)入試日程

大学/経済学部・経営学部・法学部・人間生活科学部(幼児保育学科、管理栄養学科)  
短期大学部/保育科・キャリアデザイン学科

		入試区分	試験日	
公募制推薦	前期	A方式(基礎力テスト型)	11月3日(祝)	
		B方式(小論文型)		
		C方式(基礎力テスト+面接型)		
		D方式(小論文+面接型)		
		E方式(自己PR型)		
	後期	A方式(基礎力テスト型)	11月4日(土)	
		B方式(小論文型)		
		A方式(基礎力テスト型)		12月17日(日)
		B方式(小論文型)		
		C方式(基礎力テスト+面接型)		
D方式(小論文+面接型)				
E方式(自己PR型)				

		入試区分	試験日
学力試験	前期	A日程	1月28日(日)
		B日程	2月2日(金)
		C日程	2月7日(水)・8日(木)
センター試験	後期	2月27日(火)	
	前期	独自試験なし	
	中期		
後期			
		社会人	2月27日(火)
※学力試験(前期)の学外試験場について <b>[全日程] 栄 [1/28] 半田・岡崎・豊橋・津・浜松・静岡・松本</b> ※選考方法については、「2007年度入学試験要項」にてご確認ください。			

### 広報編集委員

委員長 佐々木龍夫(事務局長)  
副委員長 岡本秀昭(経営学部長)  
委員 荒鹿善之(経営)、木村隆夫(経済)、谷川毅(法)、日比野光敏(キャリアデザイン)、渡邊道斉(キャリアデザイン)、伊藤博美(人間生活科学)、加藤裕子(図書館部長)、西尾徳治(学生部長)、山田克二(入学広報部長)、中生加康夫(広報編集室)

名古屋経済大学大学院は、既存の法学研究科、会計学研究科に加え、新たに人間生活科学研究科の開設を目指します。

■人間生活科学研究科 幼児保育学専攻 修士課程  
管理栄養学専攻 修士課程

認可申請中(平成19年4月開設予定)

■会計学研究科 会計学専攻 博士後期課程

認可申請中(平成19年4月開設予定)